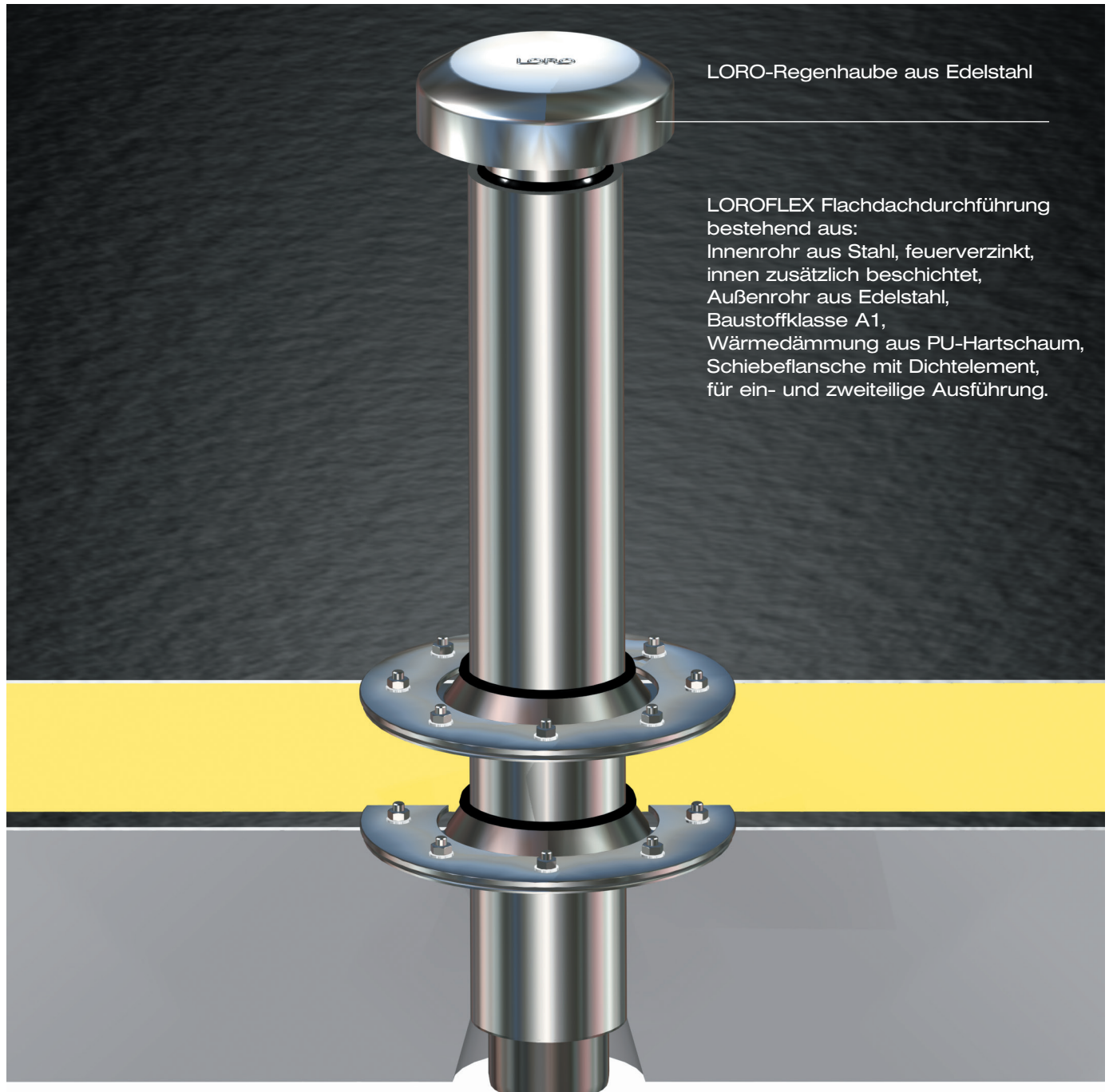


Verlegeanleitung

LOROFLEX Flachdachdurchführungen mit Klemmflansch

für Dachabdichtungsbahnen aus Bitumen und Kunststoff

DN 70, DN 100, DN 125 und DN 150



LORO-Regenhaube aus Edelstahl

LOROFLEX Flachdachdurchführung bestehend aus:
 Innenrohr aus Stahl, feuerverzinkt, innen zusätzlich beschichtet,
 Außenrohr aus Edelstahl, Baustoffklasse A1,
 Wärmedämmung aus PU-Hartschaum, Schiebeflansche mit Dichtelement, für ein- und zweiteilige Ausführung.

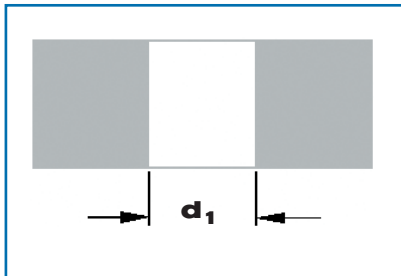
Begleitheizung

Wir empfehlen, nach Prüfung Dachabläufe und Leitungen in frostgefährdeten Bereichen gegebenenfalls mit einer bauseitigen Begleitheizung zu versehen (s. DIN EN 12056, Teil 1, bzw. DIN 1986, Teil 100).

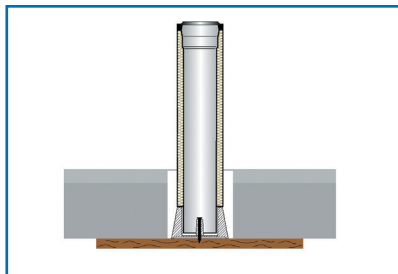
Technischer Stand: Juli 2020s.
 Technische Änderungen vorbehalten.

Verlegeanleitung

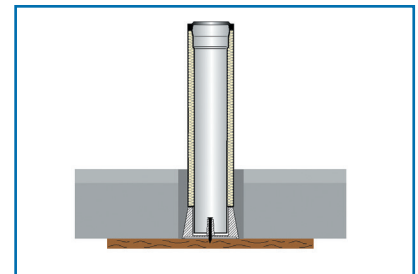
a.) Einbau im Betondach



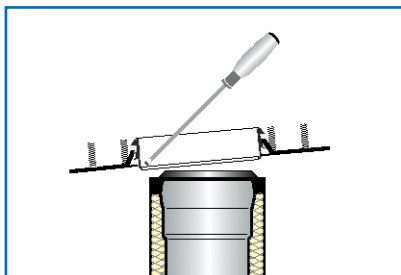
1. Aussparung (Kernbohrung) in Betondecke erstellen.
 DN 70 : $d_1 = 132 \text{ mm}$
 DN 100 : $d_1 = 162 \text{ mm}$
 DN 125 : $d_1 = 192 \text{ mm}$
 DN 150 : $d_1 = 252 \text{ mm}$



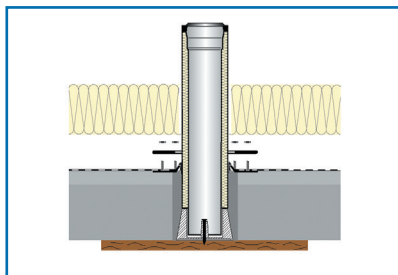
2. LORO-Schalungsglocke DN 70 bzw. DN 100 auf der Schalung befestigen und in die Aussparung einsetzen.
 Schalungsglocke DN 125 und DN 150 bauseits erstellen.
 LOROFLEX Flachdachdurchführung ohne Flansche in Schalungsglocke stellen.



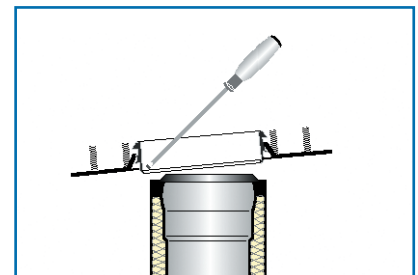
3. Aussparung ausgießen und Beton erstarren lassen.



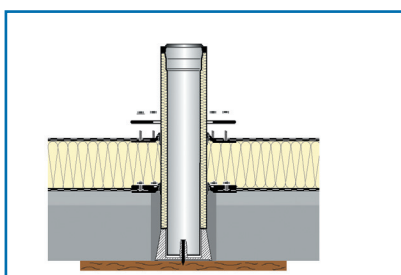
4. Ersten Schiebeflansch leicht schräg auf LOROFLEX Flachdachdurchführung aufsetzen, untere Lippe des Dichtelementes mit kreisförmiger Bewegung des Schraubendrehers aufschieben und Schiebeflansch in seine Einbauposition bringen.



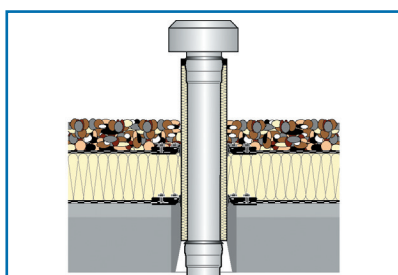
5. Ersten Losflansch über LOROFLEX Flachdachdurchführung aufschieben, Dampfsperre einbinden und Losflansch mit Schiebeflansch verschrauben*. Wärmedämmung erstellen.



6. Zweiten Schiebeflansch leicht schräg auf LOROFLEX Flachdachdurchführung aufsetzen, untere Lippe des Dichtelementes mit kreisförmiger Bewegung des Schraubendrehers aufschieben und Schiebeflansch in seine Einbauposition bringen.



7. Zweiten Losflansch über LOROFLEX Flachdachdurchführung aufschieben, Dachabdichtungsbahnen einbinden und Losflansch mit Schiebeflansch verschrauben*.
 Anzieh-Drehmoment: 20 Nm (Dachdichtungsbahn aus Bitumen) bzw. 30 Nm (Dachdichtungsbahn aus Kunststoff).



8. Bei Raumentlüftung zusätzlich Regenhaube aufstecken. LORO-Schalungsglocke entfernen. Ergebnis: Ein sauberer Anschluss, bei dem Nacharbeiten nicht erforderlich ist.

Vorlochung

Beim Vorlochen von Dampfsperbahn oder Dachabdichtungsbahn sind folgende Lochungen gleichmäßig auf dem Lochkreis zu verteilen:

DN	Lochung*	Ø Lochkreis
100	14 mm (8 x)	158 mm
125	14 mm (8 x)	188 mm
150	14 mm (8 x)	218 mm
200	14 mm (12 x)	300 mm

Alternativ kann für das Vorlochen der entsprechende Losflansch als Schablone verwendet werden.

* Nach der Fachregel für Abdichtungen (Flachdachrichtlinien, Ausgabe Dezember 2016) müssen die Muttern der Flanschverbindung 3x angezogen werden. Das letzte Nachziehen sollte frühestens nach 24 Stunden erfolgen.